



北海道 新篠津村 広報誌  
Shinshinotsu Community News

4 2026  
Apr.  
No.761

# 新しのつ

S H I N - S H I N O - T S U

## TOPICS

移住・定住支援事業を実施します **3P**

広報誌の電子版はこちら  
からご覧いただけます



- 03 移住・定住支援事業を実施します
- 04 令和8年度行政・教育執行方針
- 07 令和8年度予算概要
- 10 村・教育行政報告
- 12 暮らしの情報
- 15 みんなで防災・健康一番
- 16 生涯学習ニュース・今どきの青年
- 17 UP DATE地域おこし協力隊
- 18 イベントカレンダー

本誌のページ中間にある「令和8年度新篠津村健康診査のご案内」は1年間の健診の日程・健診項目等を記載しています。広報誌から抜き出して1年間保存してください。


卒業式

今月の表紙



今月の表紙は村内各所の卒業式を撮影しました。

公式ホームページ・SNS



新篠津村公式ホームページ  
<https://www.vill.shinshinotsu.hokkaido.jp/>



新篠津村公式LINE  
<https://page.line.me/750uyzvh?openQrModal=true>



新篠津村公式X  
[https://twitter.com/shinshinotsu\\_vl](https://twitter.com/shinshinotsu_vl)

**開村130年記念誌発刊にあたり誤記・未掲載に関するお詫び**

記念誌発刊後に一部の内容に誤記や未掲載があったことが判明いたしました。誤記につきましては、特定のページにおいて事実と異なる情報が記載されていたことが確認されました。また、未掲載の項目に関しては、重要な貢献者や出来事が記載されていないことが判明しました。

記念誌が皆さまにとって大切な思い出や情報を伝えるものであるべきだと考えており、その期待に応えられなかったことを心より反省しております。今後の記念誌や関連資料においては、より厳密な校正を行い、皆さまに信頼される情報を提供できるよう努力してまいります。

**各施設の連絡先 Contact**

- ▶ 新篠津村役場 …… ☎ 57-2111(代表)
- ▶ 地域包括支援センター … ☎ 58-3363
- ▶ 社会福祉協議会 …………… ☎ 58-3335
- ▶ 自治センター …………… ☎ 57-2011
- ▶ B&G体育館 …………… ☎ 58-3160

**救急医療電話相談**

救急車の利用や医療機関への受診を迷ったときなど、24時間年中無休で看護師からアドバイスを受けられます。

**救急安心センターさっぽろ #7119**

※ 土日・祝日の江別市および岩見沢市の緊急当番医については「イベントカレンダー」をご確認ください。

**お悩みの相談 Consultation counter**

- ▶ 地域包括支援センター(高齢者の医療や介護など)  
☎ 58-3363(保健センター内)
- ▶ 子育て世代包括支援センター(妊娠や出産など)  
☎ 57-2111(役場保健予防係)
- ▶ 心配ごと相談所(生活上の悩みや困りごと)  
※毎月第3月曜日 9:30~12時のみ  
☎ 090-9439-6550

**新篠津村の人口(令和8年3月1日時点)**

	2,683人(前月比: +5人)
人口	男性 1,297人(前月比: +1人)
	女性 1,386人(前月比: +4人)
世帯	1,348世帯(前月比: +5世帯)

# 「移住・定住」支援事業を 実施します！

・新篠津村定住促進リフォーム補助金は、内閣府「令和7年度物価高騰対応重点支援地方創生臨時交付金」を活用しています。

### 申請受付 令和8年4月1日～

※申請額が予算額を超えた場合は終了します。

補助金最大

20万円

## 移住促進引越支援金

### お子さん1人につき+5万円

新篠津村に移住し新たに生活を始める方に、移住に係る経費を支援します！

#### ● 対象経費

1. 村内への引越しに要する家財の運送費用
2. 荷造り等のサービス費用

#### ● 支援額

対象経費の1/2の額とし、1世帯あたり10万円を限度。ただし、満18歳以下のお子さんがいると1人につき5万円を加算（総額20万円を限度）

#### ● 申請期限

転入日から6カ月以内



← 詳細はこちら

補助金最大

50万円

## 空き家等除却支援事業補助金

所有者等による適正な管理が困難であり、将来的に周辺環境へ悪影響を及ぼすおそれのある空き家等の除却を支援します！

#### ● 対象経費

1. 除却工事に係る費用
2. 除却工事後の土地の埋め戻し及び整地に係る費用
3. 除却工事に必要となる仮設工事に係る費用

#### ● 支援額

対象経費に1/2を乗じて得た額とし1戸につき50万円を限度。

#### ● 除却工事が可能な主な村内業者

- ① (株)阿部建設
- ② (株)時建工業
- ③ 新栄工建(株)
- ④ (株)成田工業



← 詳細はこちら

補助金最大

23万円

## 定住促進リフォーム補助金

住宅の安全性、耐久性及び居住性の向上と長寿命化のため、住宅リフォーム工事に要する費用の一部を補助します！

#### ● 対象経費

内装・外装・外構に係る工事。水廻り・エアコン設置・暖房ボイラーの改修など

設置工事が伴っても対象外になるもの、移動式・取り外し可能なものは対象外。

### 村内業者実施で+3万円

#### ● 支援額

リフォームに要する費用の100分の20以内の額とし、20万円を限度。（工事に要する費用は20万円以上（消費税を除く）であること）ただし、村内建設業者において工事を実施した場合は、3万円を上乗せして交付。



← 詳細はこちら

## お問い合わせ

新篠津村  
企画政策課企画係

☎ 0126-57-2111

（内線：241・243）

※注意事項：定住促進リフォーム補助金、空き家等除却支援事業補助金は、工事に着手する前に申請が必要です。工事内容がわかる見積書等の必要書類の提出をお願いいたします。



## 〇はじめに(行政執行方針)

私が村長に就任してから早いもので、2期8年を全うし、昨年6月には3期目の信任を賜りました。

あらためまして、これからも議員の皆様とは、活発な議論を重ねながら、より良い村政と、まちづくりを進めてまいりたいと考えておりますので、よろしくお願い申し上げます。

村長就任時から最重要課題として掲げていた人口減少対策とともに「新篠津村まちづくり総合計画」に掲げる各種施策は、これまで村民の皆様、村議会議員をはじめ、関係各位のご理解とご協力のもとで、本村の将来像である「豊かな田園に囲まれた笑顔あふれるまち・新しのつ」を目指して鋭意努力を重ねてきたところであります。

本村におきましては、令和7年度補正予算により、国の地方創生臨時交付金を活用した、物価高騰の影響を受ける全ての村民の方々、医療や介護事業者などへの支援を実施しているところであります。

## 村長 石塚隆

# 方針 村政

## 03 DX推進

▼村の行政手続きのオンライン化を進めるとともに、公金収納のデジタル化に向けたシステム改修を実施

▼インターネット等を使える人と使えない人との間に生じる格差(デジタルデバイド)の解消に努め、地域のデジタル化を推進

## 04 ふるさと納税

## 10 防災関係

▼Jアラートを次世代の新型機に更新し、非常時の情報発信体制を強化

▼災害時を想定した避難訓練を定期的に実施

▼防災行政無線とLINEを連動させた、より幅広く確実な情報発信の運用

## 3 健康で思いやりのあるまち

## 11 医療・福祉

▼「がん患者等アピアランスケア支援事業」を新たに開始

▼「産後ケア事業」利用料金を引き下げ、健やかな育児を支援

▼保健センターに新たにエアコンを整備

▼障害児の施設通所に係る交通費の一部を助成する事業を障害者に対しても拡大

## 4 力強く豊かな産業の息づくまち

## 12 農業支援

▼後継者対策・パートナー対策、都市と農村の交流事業の充実

▼農業基盤強化を図る、経営体育成基盤整備事業として7地区の整備

## 6 財政計画

## 15 地方債

▼各自治区会館や南団地の建替えなど大型投資的事業の実施による村債の借入残高の増加に伴い、公債費負担が高止まりしている状況

▼令和8年度では、たつぷの湯の大規模改修事業を計画しており、今後においても、旧アイリスの解体を含めた今後の利活用などに多額の経費が見込まれるほか、地域医療を確立するための支援を継続

出す教材の充実に努め、安全で安心な学びの環境を整備  
▼小学校の学習室に可動式間仕切りを設置する改修を行い、特別支援教育の学習環境を整備  
▼入学祝金の贈呈や高校生への通学に対する助成および修学旅行費用の負担軽減策を実施

令和8年第1回議会定例会が3月9日から17日の日程で開催されました。今月号は「村政・教育行政執行方

### 1 村民と行政の協働によるまち

#### 01 自治区自治会

- ▼自治区予算の検証、見直しとコミュニティ活動の再生と活性化を図ることを目的に、これまでの自治区総合交付金に、1世帯当たり500円を上乗せして交付

#### 02 まちづくり総合計画

- ▼新たに令和9年度から8年間の基本構想と前期計画を策定し、これらの策定に係る現況の把握と分析のため、新たな人口推計及び将来のビジョンを策定

昨今の物価上昇や人件費の高騰なども影響し、村の財政運営は、余裕がある状況とは言えませんが、国の施策を注視しながらも、地域課題の解決を最優先事項として令和8年度の予算編成を進めてまいりました。まずは、重点施策となつているしんしのつ温泉たつぷの湯の大規模改修工事に着手しますが、令和8年度予算は、その「まちづくり総合計画」を指針とした、これまでの人口対策や住環境整備、地域経済の活性化などの課題に引き続き取り組むほか、直面する防災、健康、教育にもしっかりと対応し、村の将来像を実感できるように目指してまいります。

### 2 快適で安全なまち

#### 05 環境対策

- ▼公共施設のLED化の推進

#### 06 移住定住促進策

- ▼移住希望者の費用負担軽減を目的に、引越しに係る経費の一部を補助
- ▼定住促進を目的としたリフォーム費用の補助
- ▼空き家の除却費用を支援

#### 07 除排雪体制

- ▼雪によるマイナスイメージを払拭するため、より一層の安心・安全な生活路線の確保
- ▼北部（第1）と南部（第4）にライブカメラを設置

#### 08 交通確保

- ▼村営バス2路線の安全で安定した運行
- ▼主要交通路線である北新線（新篠津―岩見沢間）の路線維持を支援

#### 09 消防・救急体制

- ▼消防庁舎及び車庫棟屋上防水事業を実施し、常備消防力の整備及び非常備消防力の推進

- ▼お米に偏らない幅広い返礼品の魅力発信に取り組み、安定した財源となるよう推進

- ▼に対する支援

- ▼農協と連携して農業用ドローンの購入費用の補助およびRTK基地局を、スマホで位置情報データが取得可能となるよう改修

- ▼環境保全型農業支援について、引き続き農業者の諸活動、取り組みに対し支援

#### 13 商工観光振興

- ▼商工会運営の支援および中小企業等特別融資の枠を確保し、利子補給等を継続して支援

- ▼「しんしのつ温泉たつぷの湯」の老朽化に伴う大規模改修工事を実施
- ▼天灯祭りや天文台などの運営の充実

### 5 心豊かな人を育てるまち

#### 14 教育関係

- ▼小中一貫教育において、学校・家庭・地域の連携に加え、認定こども園へ移行する際の幼児学習を取り込んで連携を推進
- ▼現在4台で運行している小中学校への通学バスのうち、老朽化が進む1台を更新
- ▼ICT教育に係る学習意欲を引き

- ▼ICT教育に係る学習意欲を引き

### はじめに（教育執行方針）

いつの時代も教育が社会の礎となり、地域の未来を切り拓く原動力として重要な役割を担っていることは間違いありません。

現代は、社会構造が大きく変化し、将来の予測が困難な挑戦の時代を迎えている中、子どもたちがしなやかに生き抜き、生涯にわたり学び続ける資質・能力を育むことが、教育には求められています。

国は「持続可能な社会の創り手の育成」と「ウェルビーイングの向上」を基本構想に掲げ、北海道は「夢や課題に新たな発想で挑戦する人」並びに「ふるさとを愛し、グローバルな視点で地域の発展のために行動する人」の育成を目指しています。

これらを踏まえ、本村では教育大綱の理念実現に向け「心豊かな人を育てるまち」を基本目標に据えた取り組みを進めてまいります。

本村の将来像である「豊かな田園に囲まれた笑顔あふれるまち」を実現するため、令和8年度も「ふるさとを愛し、夢や目標をいだいて、未来を切り拓こうとする、たくましい子ども」の育成、そして、村民の皆様が文化・スポーツ活動を通して心豊かな生活を送れるよう、円滑な教育行政の推進に努めてまいります。

1 学校教育

01 小中一貫教育

▼「小中一貫教育の更なる充実」として、9年間の連続した学びを大切に、乗り入れ授業や中学校体験入学などを実施するとともに、令和9年度開園予定の認定子ども園とのつながりを見据えた検討

02 地域学校協働活動

▼「地域学校協働活動の充実」として、地域全体で子どもを育てる環境を大切に、小学校での「ふれあい塾」や、中学3年生による村への「政策提案会」など、地域の教育資源を最大限に活用した体験的学習を実施

03 ICT教育

▼「学びの質を高める教育の推進」として、AドットLの導入などICT環境を充実させ、個別最適な学びを支援

▼湧別町中学生とのオンライン交流などを通じて、ふるさとを見つめ直す機会を創出

▼教職員が心身ともに健康な状態で子どもの教育にあたることでできるよう、教職員の働き方改革を推進し、質の高い教育環境を維持

04 英語教育

▼「国際理解教育の充実」として、自己理解と他者理解を基盤に、英語によるコミュニケーション能力の育成を図り、海外中学生とのオンライン交流にも挑戦

▼中学3年生を対象とした海外語学研修については、その在り方の検討を継続

05 学校支援体制

▼「安心して学べる支援体制の確立」として、学習支援員等の配置不登校への適切な対応として「村内教育支援センター」の開設に向けた検討と誰一人取り残さない教育の実現

2 学校給食

06 食農教育

▼「食農教育と食育の充実」として、農業の村としての誇りを育むため、学校給食における地場産食材の使用率を向上させ、生産者への感謝と食の大切さを学ぶ機会の充実

3 社会教育

07 文化活動

▼「文化のおおるまちづくり」として、文化団体やサークルの活動支援とともに、中学3年生を対象とした「劇団四季」の観劇を実施するなど、本物の芸術に触れる機会を提供

08 生涯学習

▼「生涯学習の基盤強化」として「セカンドブック事業」を継続するとともに、図書室機能の充実

09 青少年教育

▼「青少年の健全育成」として、湧別町との交流事業やキャンピングワークなどの体験活動を推進し、体験を言語化し、自分をアップデートできるよう支援することで、

非認知能力の育成を推進

10 スポーツ活動

▼「生涯スポーツの振興」として、今年の8月に本村で開催予定の「B&G北海道ブロック・スポーツ大会 水上の部」が成功裏に終わるよう準備・運営に努めます。また、国や道のガイドラインを受けて、部活動の地域展開に関する在り方についても検討

11 社会教育施設

▼「施設の適切な維持管理」として、各地区会館へのAED設置により、地域活動の安全性を向上  
▼B&G海洋センター艇庫の改修工事を実施し、B&G体育館については、令和9年度の改修に向けた準備を開始

# 教育方針

教育長 吉本浩志



# 当初予算の主な事業

我が国は、経済が緩やかに回復している一方で、賃金の伸びは物価上昇に追いつかず、食料品を中心とした物価上昇により、個人消費は力強さを欠いています。こうした状況に対し、国では生活の安全保障・物価高への対応など、令和7年度に策定した「強い経済を実現する総合経済対策」の関連施策の速やかな実行と、令和8年度予算編成の取り組みへ切れ目のない経済財政運営を行うとしています。

令和8年度予算においては、経済と財政はいずれも国民のためのものであり、広く国民に恩恵が行き渡る予算編成を行うと方針が示されています。新篠津村におきましても、国の方針や動向を注視し、社会保障関連経費や物価高騰等による経費の上昇など社会情勢を勘案して予算の編成を進めました。

令和8年度の一般会計予算につきましては、計画をしていました、平成9年オープン「宿泊研修施設しんしのつ温泉たつぷの湯」改修工事費を計上したことから前年度比29.9%と大幅に増加しました。

将来に向けた持続可能な行財政運営を確立するため、地域課題の解決に必要とする事業予算を計上する一方、限られた予算で最大の事業効果を発揮できるよう事業の選択と集中を進めるとともに、行政の更なるスリム化、行政サービスの提供にかかるコストやサービスについても見直しを行い、経費の抑制・縮減に努めながら、さらなる住民サービスの向上を図っていきます。

引き続き『豊かな田園に囲まれた 笑顔あふれるまち・しんしのつ』の実現に向け、必要な事業を重点化した予算としています。

## 総務費

- ▼ 地域振興や一般事務に使うお金
- ▼ 自治活動への支援・助成
- ▼ 高齢者運転免許証自主返納サポート事業
- ▼ 空き家等除却支援事業
- ▼ 定住促進リフォーム補助事業
- ▼ 移住促進引越支援事業
- ▼ ふるさと納税事業
- ▼ 村まちづくり総合計画策定事業

## 商工費

- ▼ 観光事業や商工業の振興に使うお金
- ▼ 中小企業等特別融資事業
- ▼ 産直市場・道の駅振興事業
- ▼ パークゴルフ場管理運営事業
- ▼ 新篠津村観光協会への補助金
- ▼ しんしのつ青空まつりへの補助金
- ▼ たつぷの湯大規模改修事業（工事費・工事監理業務）
- ▼ しんしのつ天文台管理運営事業

## 民生費

- ▼ 各種福祉事業を行うためのお金
- ▼ 各団体等への支援・助成
- ▼ 障害福祉・介護・訓練等給付事業
- ▼ 高齢者等在宅生活支援事業
- ▼ 保育所運営事業
- ▼ 保育士等就労奨励金
- ▼ 高齢者保健福祉計画・介護保険事業計画策定事業
- ▼ 障がい者計画・障がい福祉計画策定事業

## 公債費

借入金の返済に使うお金

## 土木費

- ▼ 道路や住宅、まちづくりに使うお金
- ▼ 村道・橋梁の維持管理
- ▼ 除排雪事業
- ▼ しんのつ公園等公園の維持管理
- ▼ 公営住宅等の維持管理

## 農林水産業費

- ▼ 農業の振興、用水の維持に使うお金
- ▼ 農業経営体への融通資金利子助成
- ▼ スマート農業導入促進事業（農業用ドローン導入補助など）
- ▼ 道営土地改良事業負担金
- ▼ 揚水機場施設の管理

## 教育費

- ▼ 学校教育や社会教育に使うお金
- ▼ 教育のデジタル化推進事業（中学校英語教育の充実）
- ▼ 児童生徒修学旅行費補助金
- ▼ 各自治区会館の維持管理
- ▼ 学校給食への新篠津産米活用事業

## 衛生費

- ▼ 村民の健康やごみ処理に使うお金
- ▼ 予防接種事業
- ▼ がん検診等検診・検査事業
- ▼ 妊産婦健診・産後ケア事業
- ▼ 不妊・不育症治療費助成
- ▼ がん患者等アピアランスケア支援事業
- ▼ 保健センター空調設備設置事業
- ▼ ごみ処理・収集運搬事業

## 議会費

- ▼ 村議会の運営を行うためのお金
- ▼ 村議会のデジタル化推進事業

令和8年度は「新篠津村まちづくり総合計画」後期計画4年間の最終年となります。

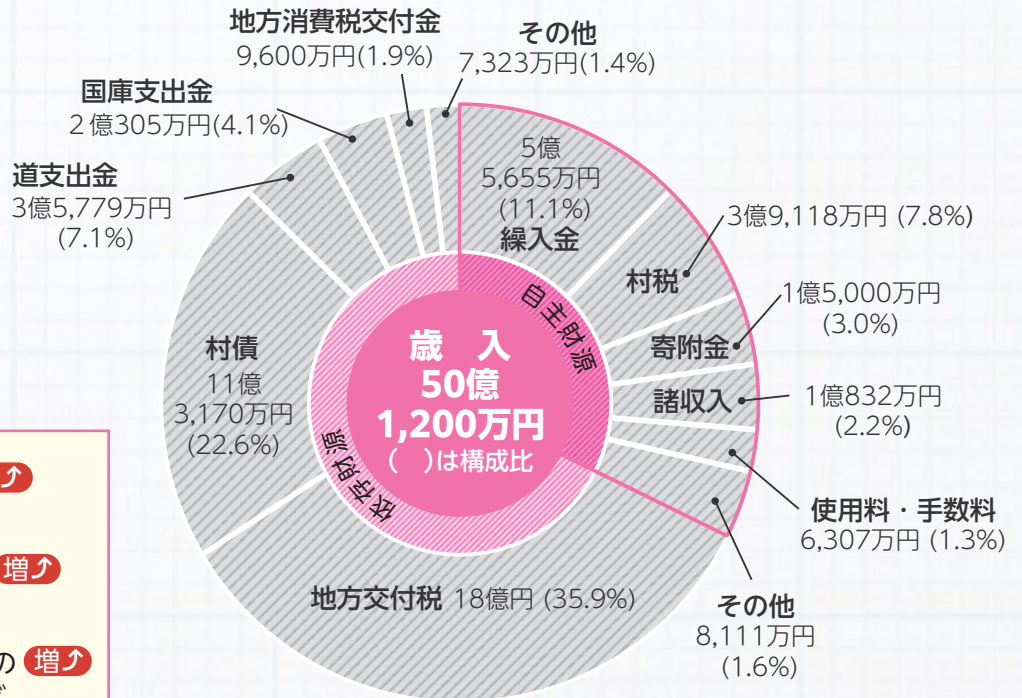
令和8年度におきましても、総合計画の基本目標にそって、特に人口減少対策に重点を置き、移住定住促進や交流人口・関係人口の増加につなげる事業予算を計上しました。

まずは、計上しました予算の執行を着実にを行うことにより、引き続き、持続可能な村づくりのため、行財政運営を進めていきます。

# 一般会計 歳入

歳入の構成は、国から交付される地方交付税が35.9%と最も割合が高く、次に村債が22.6%、村の貯金である基金からの繰入金、村税と続きます。今後も、地方債（村債）の発行や基金の適切な管理による、財源の確保に努めていく必要があります。

- ・自主財源  
13億5,023万円 (26.9%)
- ・依存財源  
36億6,177万円 (73.1%)



## 歳入の主な前年比増減の理由

- ▶ **村税** 7,100万円、22.2%の **増**  
個人村民税所得割の増
- ▶ **繰入金** 1億95万円、22.2%の **増**  
各種基金取崩しの増
- ▶ **村債** 9億6,740万円、588.8%の **増**  
たっぶの湯改修事業債の増など

## 各会計の予算規模

(単位：円、%)

会計名	令和8年度予算	令和7年度予算	伸率	
一般会計	50億1,200万	38億5,900万	29.9	
特別会計	国民健康保険	6億8,200万	6億4,700万	5.4
	介護保険	4億3,100万	4億2,000万	2.6
	後期高齢者医療	1億500万	7,300万	43.8
	小計	12億1,800万	11億4,000万	6.8
	合計	62億3,000万	49億9,900万	24.6

## 企業会計

(単位：円、%)

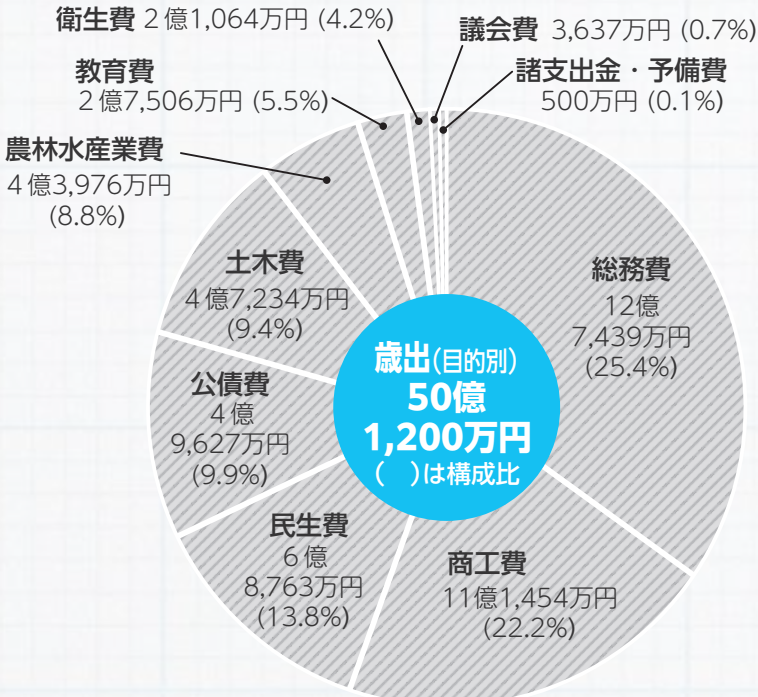
会計名	令和8年度予算	令和7年度予算	伸率	
農業集落排水事業	1億1,348万	1億1,099万	2.2	
企業会計	収益的収入	1億243万	9,995万	2.5
	収益的支出	9,978万	9,884万	1.0
	資本的収入	-	-	-
	資本的支出	1,369万	1,215万	12.7

令和  
8年度

# 当初予算の概要

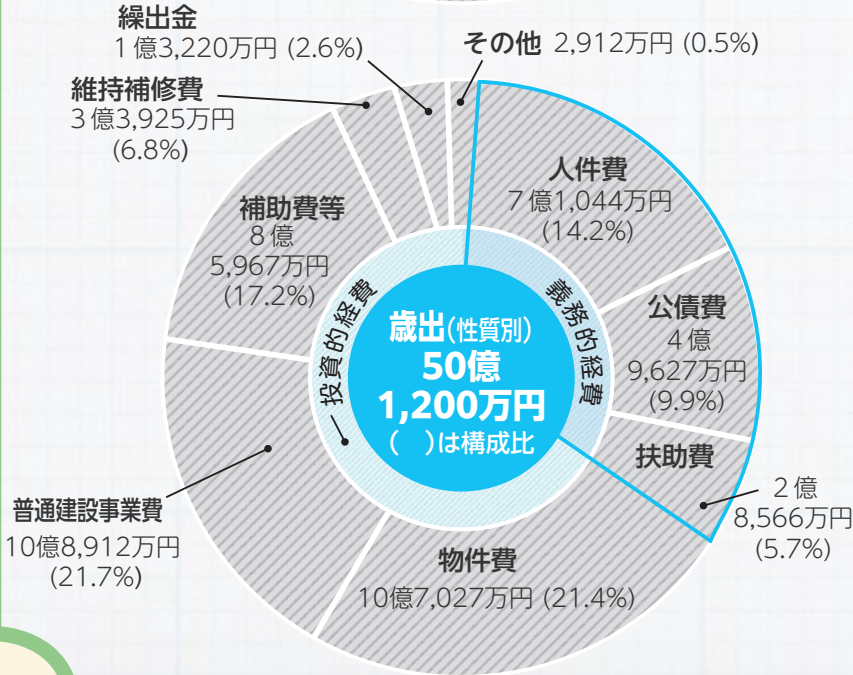
## 一般会計 歳出

歳出（性質別）では、人件費・扶助費・公債費を合計した義務的経費が前年度比5.4%の増、投資的経費（普通建設事業費）が同526.9%の増、その他の経費を合計して同7.1%の増となりました。令和8年度から9年度の2カ年度を工事期間とする「たっぶの湯改修工事」の8年度計画事業費を計上し、投資的経費が大幅増となりました。村の借金返済にあたる公債費の上昇や、物価高騰等の影響も反映し、予算を編成しました。



### ■ 歳出（目的別）の主な前年比増減の理由

- ▶ **商工費** 9億6,319万円、636.4%の **増**  
たっぶの湯改修工事の増など
- ▶ **土木費** 4,567万円、10.7%の **増**  
橋梁近接目視点検業務、西団地G・I棟外部等改修工事の増など
- ▶ **教育費** 1,925万円、7.5%の **増**  
スクールバス購入費の増など



### ■ 歳出（性質別）の主な前年比増減の理由

- ▶ **公債費** 3,246万円、7.0%の **増**  
村債償還額の増など
- ▶ **物件費** 3,231万円、2.9%の **減**  
情報システムの標準化等事業、光通信設備維持保守経費の減など
- ▶ **補助費等** 1億2,111万円、16.4%の **増**  
生活交通路線維持運行費補助事業、移住定住促進事業の増など

## 02 まちづくり

## 令和7年度自治懇談会を実施

- ▷自治懇談会は1月13日の第1自治区を皮切りに6自治区において開催し、約230名が参加しました。
- ▷移住促進事業として2月14日、東京都で開催された「さっぽろ圏移住フェア2026」に参加し、村移住に関するPRを行いました。
- ▷「お試し暮らし住宅」の利用は、4月からこれまで9件の貸付が行われています。
- ▷「みのり団地」の販売状況は、令和7年度に1件の売買契約がありました。
- ▷令和7年に開村130年を迎えたことから「新篠津村開村130年記念誌」を制作し、各家庭に配布しました。
- ▷3月2日、東京都で行われた内閣府主催の「CJPFアワード2026」にて、新篠津産米魅力発信動画制作業務として制作した「わたしのふるさとの話」が、ムービー部門で「優秀賞」を受賞しました。

## 01 要請活動・情報化推進

## 標準準拠システムへ移行

- ▷2月5日、道町村会主催の行財政セミナーに参加し、最新の国の動向把握とともに、講師との意見交換を行いました。
- ▷住民記録・税・福祉など基幹20業務を、国が定めた統一の標準準拠システムへ移行し、ガバナメントクラウドへ集約する取り組みが本村でも進められています。共通システム化により、データ連携がスムーズになり、手続きの手間が大幅に軽減されるほか、行政において災害時や制度改正時の対応が迅速になる予定です。
- ▷地域住民のデジタルデバイト(情報格差)の解消のため「スマホ教室」の開催を引き続き進めたいと考えています。

## 05 福祉・保健医療

## 1人でも多くの接種を

- ▷除雪サービス事業は、独居高齢者等で身体上の障がい等により除雪が困難と認める40世帯を対象に実施しました。
- ▷独居高齢者等の低所得世帯に対して行っている福祉灯油助成事業は、2月末現在95世帯に対し、16,000円の助成を行いました。
- ▷インフルエンザと新型コロナウイルス感染症の発症や重症化予防を目的に、65歳以上の方等を対象に、1月末現在インフルエンザワクチンは635名、新型コロナウイルス感染症ワクチンは155名の方に助成を行いました。
- ▷令和7年4月から高齢者等带状疱疹ワクチンの定期接種が始まり、1月現在で延べ99名の方が接種を終え、費用の助成を行いました。

## 03 中学校・高等養護学校教育

## 新たな道へ

- ▷中学3年生の進路状況は、16名全員が進学を希望しています。2月に公立高校の推薦入試と私立高校入試、3月4日に公立高校一般入試がそれぞれの高校で実施されました。
- ▷3月6日、新篠津高等養護学校にて令和7年度卒業証書授与式が挙行了されました。今年度は、38名の生徒が卒業され4月からは新たな道に進むこととなります。



## 02 小学校教育

## ご入学をお待ちしています

- ▷12月16日、第2回教育支援委員会を開催し、4月に入学予定の新1年生となる児童11名を対象に就学審査を行い、1月19日付けで保護者に対し就学通知を送付しました。
- ▷2月5日、第2回幼児学級を開催し、入学当初の日課や授業の内容等について説明を行いました。



# 村・教育 行政報告

3月9日から17日の日程で開催された新篠津村議会第1回定例会にて、議会初日に村長・教育長が村・教育行政報告を行いました。

1年間の健診の日程・健診項目等を記載しています。  
広報誌から抜き出して保存してください。

令和8年度  
保存版

# 新篠津村 令和8年度 健康診査のご案内



生活習慣病の早期発見とご自身の  
健康状態を確認するために  
年1回の健康診査をお勧めします。



## 40歳以上からは…

がんや生活習慣病は、知らないうちに進行し、気付いたときには重症化していることが少なくありません。特に40歳を過ぎると病気のリスクが年齢とともに高まります。

そのため、定期的に健診を受け、自分の体の状態や変化を知ることが大切です。

【お問合せ・申込み】  
新篠津村役場住民課保健予防係

Tel. 0126-57-2111  
受付時間：平日8：45～17：15

## Check 01 各種健診（検診）の種類と料金を確認！



年齢	健診の種類	検査の内容	料金
30歳から39歳	基本健康診査	問診・身体計測 血圧・血液検査 尿検査・心電図 必要者に貧血 ・眼底検査	1,000円
40歳から74歳 新篠津村国保の方	特定健康診査		
75歳から 後期高齢者医療加入者の方	後期高齢者健診		

性別	年齢	検診の種類	検査の内容	料金
共通	30歳から	肺がん検診	胸部X線検査	500円
			ヘリカルCT検査	4,000円
	30歳から 50歳から	胃がん検診 ※1	バリウム検査	1,000円
			胃内視鏡検査	3,000円
	30歳から	内臓脂肪測定	内臓脂肪CT検査	1,500円 ※2
	30歳から ※3	ピロリ菌検査	血液検査	1,000円
	9歳から ※4	エキノコックス検査		無料
	40歳から ※3	肝炎ウイルス検査		無料
	40歳から	大腸がん検診	便検査（2日分）	500円
	20歳・30歳・40歳 50歳・60歳・70歳	歯周病検診	問診、口腔内検査 （歯や歯肉の状況、歯石の有無、 清掃状態など）、結果説明	無料 ※6
75歳から 後期高齢者医療加入者の方	後期高齢者歯科健診	問診、口腔内検査 （歯の状態、噛み合わせ、 口腔衛生状況など）、結果説明	無料 ※6	
男性	50歳から	前立腺がん検診	血液検査	無料
女性	20歳から	子宮頸がん検診 ※5	頸部細胞診 ※7	1,000円
			必要者に体部がん検診	500円
			HPV検査 ※8	1,000円
		骨粗しょう症検診	超音波検査	500円
	40歳から	乳がん検診 ※5	マンモグラフィ検査 ※9	1,000円

※1：前年度に村の検診で胃内視鏡検査を受けた方は対象外 ※2：ヘリカルCT検査を受ける方は1,000円

※3：今まで受けたことのない方 ※4：5年に1回 ※5：2年に1回 ※6：要受診券

※7：北海道対がん協会・岩見沢市立病院はエコーがセット ※8：頸部細胞診の追加として検査

※9：40から49歳の方は2方向、50歳以上の方は1方向

## Check 02 集団健診の日程と申込期間を確認！



### 【集団健診】

バス健診を除き、場所は保健センターです。

日程	申込期間	健診名	委託機関	備考
6月18日(木)	5月7日(木)から 5月22日(金)まで	総合健診	札幌 北海道対がん協会 がん検診センター	
7月8日(水)	5月25日(月)から 6月12日(金)まで	総合健診		8:30より女性限定 (乳・子宮がん検診あり)
7月9日(木)				
8月28日(金)	6月30日(火)から 7月17日(金)まで	バス健診		バス送迎付き
10月16日(金)	8月31日(月)から 9月11日(金)まで	巡回健診	札幌厚生 病院	
11月19日(木)	10月1日(木)から 10月16日(金)まで	総合健診	札幌 北海道対がん 協会がん 検診センター	
12月3日(木)	10月26日(月)から 11月6日(金)まで	バス健診		バス送迎付き

### 【項目】

下記からご希望の項目を受診できます。

受診可能日程	健診項目
全日程	<ul style="list-style-type: none"> <li>・特定健康診査(基本健康診査・後期高齢者健診)</li> <li>・各種がん検診(胃バリウム・肺XP・大腸・前立腺)</li> <li>・エキノコックス、肝炎、ピロリ菌</li> </ul>
8月28日(金) 12月3日(木)	<ul style="list-style-type: none"> <li>・胃がん内視鏡検査・ヘリカルCT</li> <li>・内臓脂肪測定・骨粗しょう症検診</li> </ul>
7月9日(木) 8月28日(金) 12月3日(木)	乳・子宮頸がん検診
6月18日(木) 7月8日(水) 11月19日(木)	歯周病検診・後期高齢者歯科健診

集団健診は、お電話のほか、QRコードから申し込みが可能です。申し込みについて、詳しくは裏面をご確認ください。



## Check 03 個別健診と各健診の申込方法を確認！



### 【個別健診】

下記の医療機関ではいつでも受診可能です（要予約）。

検診の種類 医療機関名	特定 健診	基本 健診	後期 高齢者 健診	胃がん 検診/ 内視鏡	胃がん 検診/ バリウム	肺 がん 検診	大腸 がん 検診	乳 がん 検診	子宮頸 がん 検診	前立腺 がん 検診	その他
北海道 対がん協会 (札幌がん検診センター)	○	○	○	○	○	○	○	○	○ (エコー有)	○	骨検診・ エキノ コックス
札幌厚生病院	人間ドックとしてのみ受診可能です										骨粗しょう症 ・エキノ コックス
	○	○	○	○	○	○	○	○	○	○	
岩見沢市立病院 市民健康 センター	○	○	○		○	○		○	○ (エコー有)	○	骨粗しょう症
江別市立病院	○	○	○					○	○		
さいわい 内科消化器 クリニック				○							
すこやか クリニック 新篠津	○	○	○				○			○	骨粗しょう症 ・エキノ コックス

### 【申込方法】

お電話またはQRコードからお申込みできます。なお、QRコードは4月からお申込みいただけます。

#### ○ 集団健診

申込期間内に住民課保健予防係へ電話、または下記QRコードからお申込みください。



#### ○ 個別健診

- ① 住民課保健予防係へ電話し、健診場所と健診項目を伝えます。
- ② 村から健診機関に申し込みを行うので、翌日以降に健診機関に直接電話し、日程を決めてください。

※電話番号は表紙に記載

## 04 戸籍・交通安全運動

交通事故死ゼロの日達成に向けて

- ▷ 本村のマイナンバーカードの交付枚数は、1月末現在で2,248枚、交付率は83.9%です。
- ▷ 現在「交通事故死ゼロの日」1,500日（達成日：令和8年10月9日）の達成に向けて、交通安全運動に取り組んでいます。
- ▷ 1月28日、札幌市にて北海道交通安全功労者等表彰式が行われ、菅原典男氏が北海道善行賞を受賞されました。
- ▷ 高齢者運転免許証自主返納サポート事業は、1月末までで16名（累計211名）の方が免許証の返納手続きをしました。



## 03 商工業・観光業

大盛況の新しいつランタン祭り

- ▷ 1月10日にオープンした、しのつ湖でのワカサギ釣りは、4,800人余りの来場者があり、シーズンを通して昨年並みの利用者になる見込みです。
- ▷ 2月21日に開催した「新しいつランタン祭り」は、村内外から多くの協賛をいただきました。学生やボランティアの協力のもと、約500個の紙袋ランタンを展望台周辺に飾付けをしました。また、天体観測や本村の新しいPRキャラクター「しんしのつのそらみちゃん」の初披露もありました。当日は天気の良い日でしたが、夕方になっても風が落ち着かず、安全を考慮し天灯の上げは中止となりましたが、花火の上げは行われ、昨年を大きく上回る約6,000人もの来場者が訪れました。

## 教育行政報告

### 01 学校教育

ご卒業おめでとうございます

- ▷ 2月20日、小中一貫学校運営協議会が開催され、学校長より令和8年度の学校経営方針の説明があり承認を受けました。その後、グループに分かれて「家庭でのメディア利用について」の熟議が行われました。
- ▷ 2月25日、新しいつ小中一貫教育全体研修会が開催され、令和8年度に向けての小中一貫教育経営方針やロードマップの確認を行いました。
- ▷ 3月13日に第60回中学校卒業証書授与式、3月19日に第48回小学校卒業証書授与式がそれぞれ挙行され、小学生26名、中学生16名の卒業生が式典に出席しました。

### 06 農業・気候

例年になく少ない降雪量

- ▷ 本村の主食用米の生産の目安は、数量で1万3,536ト、面積で2,230.0㍏として示され、作付面積において対前年比0.27%増の設定となりました。
- ▷ 農業者への環境保全型農業直接支援対策事業交付金は、3月末には87名の農業者（取組面積620.46㍏）に対し2,819万7,860円の交付金の支払いをしています。
- ▷ 11月中旬から降雪があり、例年になく少ない降雪量となりました。また、2月26日現在においての最大積雪深は93cmとなっています。



### 05 給食センター

美味しい給食の提供を

- ▷ 昨年4月以降、米を含む食料品の値上がりがありましたが、村の財政支援によって、これまで同様に質と栄養バランスに配慮した美味しい給食の提供ができています。
- ▷ 3月13日、小学5・6年生を対象としたバイキング給食を実施しました。子どもたちが栄養を考えながらバイキング給食を楽しむことができるよう、前授業において栄養教諭、養護教諭による栄養をテーマとした食育授業を行いました。



### 04 社会教育

10年連続「特A評価」を獲得

- ▷ 1月23日、第18回B & G全国サミットが東京都にて開催され、村長及び教育長が参加しました。日本財団尾形会長の特別基調講演をはじめ、地域資源活用や創出を通じたシビックプライド醸成の取り組みについて、事例発表や意見交換が行われました。また、表彰式では10年連続「特A評価」を獲得し、優良海洋センターの表彰が行われました。
- ▷ 1月25日、冬の野外活動として恒例となっている「ちびリンピック」が村連合青年団主催のもと開催され、60名の子ども達に参加しました。
- ▷ 2月7日、自治区対抗スポーツ大会が開催されました。ミニバレー、モルック競技共に大いに盛り上がり、総勢180名が参加しました。

# くらしの情報



## お知らせ表示

日:日時	所:場所
¥:費用	期:期間
内:内容	対:対象
申:申込	他:その他
定:定員	持:持ち物
詳:詳細	問:問合せ

### 税務係

#### 固定資産台帳の縦覧について

4月1日(水)から6月30日(火)までの間(土日・祝日は除く)、総務課税務係の窓口で、令和8年度固定資産税にかかる土地・家屋縦覧帳簿の縦覧が行えます。これにより、ご自身の資産を確認してみたいかがでしょうか。

### 戸籍年金係

#### 令和8年度学生納付特例申請書の送付について

令和7年度に学生納付特例制度により保険料納付を猶予されていた方で、引き続き令和8年度も在学予定の方に、日本年金機構から「国民年金保険料学生納付特例申請書」を4月上旬より発送します。

**申** 必要事項を記入して返送

**他** 在学している学校等に変更がある方は、このはがきで申請することはできませんので、通常の申請書に在学証明書または学生証の写しを添付して申請してください。  
**詳** 日本年金機構HPをご覧ください。

#### 退職後は年金の切り替え手続きを

20歳以上60歳未満の方で会社を退職されたあと、農業者、自営業者、学生、フリーター、無職等になった場合には、退職日の翌日から14日以内に国民年金第1号被保険者(または第3号被保険者)への加入手続きが必要です。  
**必要書類** ①基礎年金番号の分かるもの(年金手帳、基礎年金番号通知書等)またはマイナカード

②退職日または資格喪失日の証明書類(退職証明書、資格喪失証明書、離職票等)

**他** ご自身のスマホ等で、マイナ

ポータルから電子申請できます。

**詳** 下記QRコードから日本年金機構HPをご覧ください。



#### 令和8年度国民年金保険料について

令和8年度の国民年金保険料額は、月額1万7920円です。保険料額は国民年金法第87条において1万7千円とされていますが、近年の物価と賃金の上昇を踏まえ、昨年度から1.9%の引き上げとなり、この保険料額となりました。

#### マイナカード・電子証明書の有効期限について

マイナカードは「カード本体」は10年ごと(未成年は5年)、「電子証明書」は5年ごとに更新が必要です。対象の方には青い封筒の「有効期限通知書」が届きます。有

### 福祉係

#### 特定疾患等患者への見舞金制度のご案内

**対** 村に在住し次のいずれかに該当する方

- ① 北海道の特定疾患治療研究事業の対象者
- ② 血友病治療による先天性代謝異常児医療給付の対象者
- ③ 腎臓疾患による人工透析を受けている方
- ④ ウイルス性肝炎進行防止対策医療給付事業の対象者(肝炎治療特別促進事業を含む)
- ⑤ 橋本病重症患者対策医療給付事業の対象者
- ⑥ 小児慢性特定疾患治療研究事業

### 郵便局



4月21日(火)まで「こどもの日ギフト」、4月23日(木)までは「母の日ギフト」の申し込み受け付け中です。一部商品は4月15日(水)までのお申し込みで配達希望日の指定ができます。また、郵便局のネットショップでも申し込みできますので、ぜひご利用ください。



## 江別保健所

### 令和8年度調理師試験 のご案内

日 8月25日(火) 13時30分～16時  
期 4月30日(木)～5月15日(金)まで  
所 札幌市  
〒 69000円北海道収入証紙)  
問 江別保健所企画総務課企画係  
011・383・2111

### HIV・梅毒・肝炎ウイルス・ HTLV-1検査のご案内

日 毎月第3水曜日10時30分～16時  
(1月～2月は14時30分まで)  
所 江別保健所  
内 ①HIV検査②梅毒検査③肝炎ウイルス検査(B型・C型)④HTLV-1抗体検査  
申 完全予約制(①②③は原則匿名で検査を受けられます。)  
※ 感染の不安がある場合は無料  
問 江別保健所健康推進課健康支援係  
011・383・3449 (HIV相談電話)

### 村職員人事異動 (4月1日付)

#### 総務課

▼課長(議会事務局長・監査委員事務局長)岡裕貴▼主幹・総務担当兼管財係長兼行政係長(議会事務局副主幹兼庶務係長・監査委員事務局副主幹兼庶務係長)五十嵐正人▼副主幹・防災担当兼総務係長(課長)山田知典▼副主幹・税担当(教育委員会教育次長)窪田秀幸▼総務係主査(出納室出納係主査)高橋郁美

#### 出納室

▼出納係(総務課総務係)今井美里

#### 企画政策課

▼主幹・企画担当兼企画係長(副主幹兼企画係長)瀬能裕樹▼情報化推進係主査(情報化推進係)中元一輝

#### 住民課

▼主幹・保健福祉担当(主幹・国保医療担当兼国保医療係長)穂坂夏雄▼主幹・後期高齢担当(副主幹・後期高齢担当)勝藤裕子▼国保医療係長(産業建設課管理係長)佐々木健司▼副主幹・福祉担当(副主幹兼福祉係長)金兵真人▼福祉係長(保健予防係主査)相田尚香▼副主幹兼住民生活係長(企画政策課参事・商工会派遣)市川倫明

▼保健予防係長(住民生活係長)高橋辰徳

#### 産業建設課

▼参事・農業担当兼農業振興係長(農業委員会事務局長)佐藤利樹▼管理係長(総務課管財係長兼財政係主査)山本圭貴▼建築係長(建築係主査)林直人

#### 教育委員会

▼教育次長(総務課主幹・総務担当兼総務係長兼行政係長)今田武彦▼社会教育係(新規採用)山元優翔

#### 農業委員会

▼事務局長(産業建設課主幹・農業担当兼農業振興係長)海野仁志

#### 議会事務局・監査委員事務局

▼議会事務局長・監査委員事務局長(総務課主幹・税担当)伊藤雄介▼議会事務局主幹兼庶務係長・監査委員事務局主幹兼監査係長(住民課主幹・福祉担当)吉見卓教

#### 【退職3月31日付】

▼林和沙(住民課福祉係主査)

### 教職員人事異動 (4月1日付)

#### 新篠津小

【転入】▼校長(恵庭市和光小)山

田智嗣▼教諭(千歳市みどり台小)設楽美香▼事務職員(恵庭市若草小)丸毛大介

【転出】▼校長(千歳市千歳中)保谷剛▼教諭(江別市対雁小)酒井夕委▼養護教諭(江別市野幌中)久保美菜未▼事務職員(北広島市西の里小)西田大▼【新規採用】▼教諭・澤田大史▼養護教諭・斉藤結花

#### 新篠津中

【転入】▼教頭(石狩市石狩中)氏家歴▼教諭(恵庭市恵明中)澁谷憲一

【転出】▼教頭(北広島市西の里中学校陽香分校)田中芳憲▼教諭(北広島市大曲中)岩田誠

### 自衛官等採用試験について

- ①一般曹候補生：18歳以上33歳未満  
期 5月7日(木)まで
  - ②自衛官候補生  
年間を通じ受け付けています。
- 問 自衛隊札幌地方協力本部  
江別地域事務所  
011-383-8955  
または役場住民課  
住民生活係



自衛隊札幌地方  
協力本部HP



メールでの  
お問合せ



みんなであ



— 提供 —

新篠津村自主防災組織連絡会



防災に係わる備えの方法は、災害によって避難方法も変わると思いますが、特に地震は「いつ」「どこで」発生するか分かりません。避難方法は、生活行動パターンによっても異なり、4つのパターンで備えることを提案したいと思います。

1つ目は、常に身近に備えるものとして、薬・眼鏡など必需品にマイナンバーカード・小銭も含めた現金・携帯ラジオ・緊急呼出笛などを持ち歩くようにしましょう。

2つ目は、長時間外出時、災害により帰宅困難に備えて、懐中電灯・モバイルバッテリー・口腔ケア用品・乳幼児等同伴や要支援者の方は、それぞれの必需品を一つ目にプラスして応

急的に持ち歩きましょう。

3つ目は、自宅以外の避難所等へ避難する場合、非常持出し袋には、前項2つのほかに、感染防止・衛生用品(マスク・除菌グッズ・石鹸・ウエットティッシュ・タオル)下着類・スリッパ・冬の暖房着・カイロ・箸・スプーンなど持てる範囲での飲料水や非常食などを事前に備えましょう。

4つ目は、自宅に避難する場合、長期避難に備え、非常食や飲料水は最低1週間分、照明暖房も含めた光熱器具・非常用トイレ用具などを多めに備えましょう。

# 健康 一番



子育て支援センター  
専門員  
鈴木

## 令和8年度の子育て支援センター「きらり」について

「子育て支援センターきらり」は、子育てをしているご家庭や、これからお子さんが生まれるご家庭を応援しています。また、子育て仲間に出会える場でもあります。

今年度は内容を一部変え、親子や妊婦さんがより楽しめるメニューにしてみましたので、ぜひご利用ください。

専門員もいますので、子育てのちょっとした悩みごとや困りごとなども、気軽にご相談ください。

### ● 対象 ●

- ① 10歳～未就学前のお子さんご家族
- ② 妊婦さんと配偶者

### ● 内容 ●

- ① 「あそびば」：月1～2回  
主に自由遊びの日です。
- ② 「ベビふわ」：毎月1回  
主にベビーマッサージですが、月によってスキンケアのお話やフォトイベントなどをを行います。
- ③ 「ヤムヤムクッキング」：年4回  
簡単な離乳食や幼児食を管理栄養士と一緒に作ります。
- ④ 「子育て元気カフェ」：年6回  
臨床心理士と参加者でお茶を飲みながら、育児についておしゃべりします。
- ⑤ 「赤ちゃん教室」：年4回  
生後1ヵ月～11ヵ月の赤ちゃんのいるご家庭に、個別にご案内します。



日常生活をもっと豊かに!

# 生涯学習 NEWS

## 第1回B&G財団会長杯 自治区対抗スポーツ大会

2月7日、今大会より「スポーツ大会」へ名称を変更し、ミニバレー・モルックの2種目を実施しました。どの試合も盛り上がりを見せ、熱い戦いが繰り広げられていました。

今年の総合優勝は、第4自治区で、どの部門でも好成績を収めていました。他の自治区の成績は右記に掲載しています。

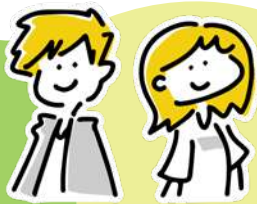
今年度より、モルックの部門を増やしたことで例年より多くの方にご参加いただきました。大会の開催のためには各自治区の担当者・参加者の皆さまの協力が欠かせません。令和8年度も同様の大会の開催を予定していますのでご協力・ご参加をお願いします。

### 部門別成績表 /

競技・部門	優勝	準優勝	第3位	
ミニバレー	一般男子	第3	第4	第5
	一般女子	第2	第3	第1
モルック	一般	第4	中央	第2
	ジュニア	第4	第1	第5

### 総合成績 /

優勝	第4
準優勝	第3
第3位	第1
第4位	第2
第5位	第5
第6位	中央



## いま 今どきの青年

Vol.446

### オルグ開催!

2月24日、自治センターにて第2回目のオルグが開催されました。

今回のテーマは「今年度の反省と来年度新入団について」でした。いつもはグループに分かれ意見を出し合いますが、今回は全体で話し合いをしてみました。行事に参加する団員を増やそうと行事内容を少し変える、小規模な行事を開催してみる等、これからの青年団活動をより良くするための意見がでました。

新入団員については、現団員で役場や農協職員、就農者の情報を共有し誘っていくことになりました。

普段とはちょっと違った真面目な行事な

ので、いろんな意見を出してくれる真剣な団員の姿が見れました。

青年団の行事も残すは総会だけになりました。それまでの短い期間ですが役員などで今回の意見を話し合い来年度につなげたいと思います。





今月の担当

片田（観光振興推進員）



## 活動について

はじめまして！主にSNSやイベント・グッズ企画を担当します。また、ふれあい農園の管理などにも力を入れたいと考えています。

さて、雪が解けたら「ふれあい農園」の貸し出しが開始されます。今年はふれあい農園利用者の利便性を高めるために、公式LINEアカウントの運用や、家庭菜園に興味を持っていただくために、村のYouTubeにふれあい農園の様子をアップロードする予定です。

家庭菜園は、長い期間をかけて作物を育てるコンテンツです。村内の方の利用はもちろん、村外の方が継続的に来村することによって、ほかの施設利用にもつながると考えています。また、新篠津村で作物を育てる体験が、村の基幹産業である農業に触れる一歩目となることを願います。

「ふれあい農園」は1区画150㎡と、他の貸農園と比較しても広く、また1区画1万円と安価であるという魅力があります。興味がある方はぜひお気軽に商工観光係までお問合せください！

## コラム

vol. 1

## 『チ。—地球の運動について—』と宇宙

「空のまちしんしのつ」ではありますが、いかんせん私は天文に詳しくありません。協力隊任期中にすこしは詳しくなりたいものですが、私は私なりに空にアプローチして、皆さまが空を観るきっかけになればと思います。ということで、ここではちょっと違う視点から空を観るコラムにしていきたいと思います。

第1回目は『チ。—地球の運動について—』（以下、『チ。』）と宇宙です。

近年アニメ化され話題となった魚豊氏作の漫画です。この漫画の特徴は主人公が何度も変わること、しかも、主人公同士は赤の他人であることです。天動説の時代に赤の他人たちが、地動説を信じるといふ信念一つでつながり、未来へと地動説をつないでいく物語です。

一方で現実世界ではどうでしょうか？古代では天動説が支持されていましたが、16世紀にコペルニクスが『天体の運行について』の中で地動説を主張しました。そ

してコペルニクスの死後、ジョルダーノ＝ブルーノやガリレオ＝ガリレイが地動説を発展させますが、中世キリスト教の教会に弾圧されてしまいます。しかし、同時期に教会の弾圧が強くないドイツでヨハネス＝ケプラーが「ケプラーの三法則」を定式化し、地動説を数学的に証明します。彼らの証明は地動説を明らかにし、教会による否定にもかかわらず一般に受け入れられるようになりました。そしてニュートンが万有引力の法則によって地球が太陽の周りを回る運動の力について説明し、地動説は疑いようのない真理となりました。このように、現実世界でも『チ。』と同じく多くの人々が知識をつないで地動説を考え証明し、常識としていきました。

今ある知は私たちがはるか昔の人からつなげられたもので、新たな知を私たちが未来につないでいくのでしょうか。星空を眺めるとき、今につないできた先人たちに思いを馳せるのもよいかもかもしれません。

Wednesday 水	Thursday 木	Friday 金	Saturday 土
1  ☺温泉の日	2  ▶マイナンバーカード窓口支援日	3 ・シルバー人材センター開設(役場) 9:00 ~ 12:00	4  ..... ☎ 溪和会江別病院 (☎011-382-1111)
8  ▶温泉休館日	9 ・ふれあいレストラン(保セ) 10:30 ~ 13:00  ▶マイナンバーカード窓口支援日	10 ・あそびば(保セ) 10:00 ~ 11:30 ・シルバー人材センター開設(役場) 9:00 ~ 12:00	11  ..... ☎ 谷藤病院 (☎011-382-5111)
15  ☺温泉の日	16 ・ヤムヤムクッキング(保セ) 10:00 ~ 11:30  ▶マイナンバーカード窓口支援日	17 ・シルバー人材センター開設(役場) 9:00 ~ 12:00	18  ..... ☎ 江別市立病院 (☎011-382-5151)
22	23  ▶マイナンバーカード窓口支援日	24 ・ふれあいレストラン(保セ) 10:30 ~ 12:00 ・シルバー人材センター開設(役場) 9:00 ~ 12:00	25  ..... ☎ 谷藤病院 (☎011-382-5111)
29 昭和の日  ..... ☎ アウル内科クリニック (☎011-383-3456) ☎ 谷藤病院 (☎011-382-5111)	30  ▶マイナンバーカード窓口支援日		

#### ■ マイナカードの手続き・ご相談

マイナカード普及推進員が、毎週火・木曜日に役場住民課窓口にて対応しています。窓口の混雑を避けるため、お電話での事前予約をお願いします。

▶ 問合せ：役場住民課戸籍年金係  
☎ 0126-57-2111

#### ■ 春の火災予防運動を実施します

空気が乾燥し火災が発生しやすい時季を迎えるにあたり、火災予防思想の一層の普及を図ります。期間中、火災予防パレードや火災予防の啓発、消防職団員が各家庭の住宅用火災警報器の設置状況を確認します。

▶ 期間：4月20日(月)～30日(木)

Apr.  
4月

イベントカレンダー

Monthly event schedule

診療科目の略語

内 = 内科 外 = 外科  
小 = 小児科

※診療時間は各病院へお問合せください。乳児の受診は困難な場合があるため、事前にお電話をお願いします。  
※岩見沢市の緊急当番医は岩見沢医師会のHP、または新篠津消防署、役場（当直）まで直接ご確認ください。

Sunday 日	Monday 月	Tuesday 火
<p><b>5</b></p> <p>.....</p> <p>小 あずま子ども家庭クリニック(☎011-385-2500) 内 外 溪和会江別病院(☎011-382-1111)</p>	<p><b>6</b></p> <p>・こつこつサークル(自セ) 9:30 ~ 11:30 ・B &amp; G 体育館トレーナー常駐日(BG) 10:00 ~ 14:00 / 16:00 ~ 20:00</p> <p>▶ 温泉休館日</p>	<p><b>7</b></p> <p>▶ マイナンバーカード窓口支援日 ▶ 温泉休館日</p>
<p><b>12</b></p> <p>.....</p> <p>内 野幌病院(☎011-382-3483) 小 よしなりこどもクリニック(☎011-391-4470) 外 谷藤病院(☎011-382-5111)</p>	<p><b>13</b></p> <p>・遊ゆうクラブ(BG) 19:00 ~ 20:30</p>	<p><b>14</b></p> <p>・B &amp; G 体育館トレーナー常駐日(BG) 10:00 ~ 14:00 / 16:00 ~ 20:00</p> <p>▶ マイナンバーカード窓口支援日</p>
<p><b>19</b></p> <p>.....</p> <p>内 緑苑クリニック(☎011-381-6490) 小 外 江別市立病院(☎011-382-5151)</p>	<p><b>20</b></p> <p>・心配ごと相談(保セ) 9:30 ~ 12:00 ・こつこつサークル(自セ) 9:30 ~ 11:30 ・遊ゆうクラブ(BG) 19:00 ~ 20:30</p>	<p><b>21</b></p> <p>・乳幼児健診(保セ) 9:00 ~ 12:30 ・B &amp; G 体育館トレーナー常駐日(BG) 10:00 ~ 14:00 / 16:00 ~ 20:00</p> <p>▶ マイナンバーカード窓口支援日</p>
<p><b>26</b></p> <p>.....</p> <p>内 江別内科クリニック(☎011-381-8900) 小 ウルトラ内科小児科(☎011-688-8801) 外 谷藤病院(☎011-382-5111)</p>	<p><b>27</b></p> <p>・B &amp; G 体育館トレーナー常駐日(BG) 10:00 ~ 14:00 / 16:00 ~ 20:00 ・遊ゆうクラブ(BG) 19:00 ~ 20:30</p>	<p><b>28</b></p> <p>・ベビふわ(保セ) 10:00 ~ 11:30</p> <p>▶ マイナンバーカード窓口支援日</p>

お知らせ

■ 法律相談はこちら

本村の顧問弁護士事務所では、常時電話や事務所での相談を受けています。ご相談の際は事前に連絡をお取りください。  
▶ 問合せ：札幌市中央区北4条西20丁目1-28 橋本・大川合同法律事務所 橋本昭夫 弁護士  
☎ 011-631-2300 FAX 011-621-0403

■ シルバー人材センター会員と発注者を募集

村内で入会を考えている方、仕事内容を聞きたい方、個人や会社で仕事を頼みたい方がいましたらご相談をお待ちしています。  
▶ 問合せ：江別市シルバー人材センター  
☎ 011-384-3771



## 第6回新篠津天灯祭り

2月21日、しのつ公園にて「第6回新篠津天灯祭り」が開催されました。イベントを心待ちにしていた約6,000名の方々が来場しました。

強風の影響でランタンの打ち上げは中止となりましたが、滑り台や宝探しゲーム、星空観望、ステージイベント、打ち上げ花火など、多彩なアクティビティが展開され、会場は大いに盛り上がりました。

