

新 篠 津 村



2017
村勢要覧資料編

新篠津村民憲章

私たちは、先人のたくましい開拓精神を受け継ぐ新篠津村民です。

私たちは、母なる石狩川の恵みをうけて、豊かにひろがるわが村を
こよなく愛し、輝く未来に向かい躍進を誓って、この憲章を定めます。



- 1 自然を愛し、のびのびとした村をつくりましょう。
- 1 きまりを守り、力をあわせ豊かな村をつくりましょう。
- 1 心とからだをきたえ、若さあふれる明るい村をつくりましょう。
- 1 教養を高め、文化のかおる村をつくりましょう。
- 1 老人をいたわり、若人の夢を育てる村をつくりましょう。

村の木：ナナカマド



村の花：ハナショウブ



自然

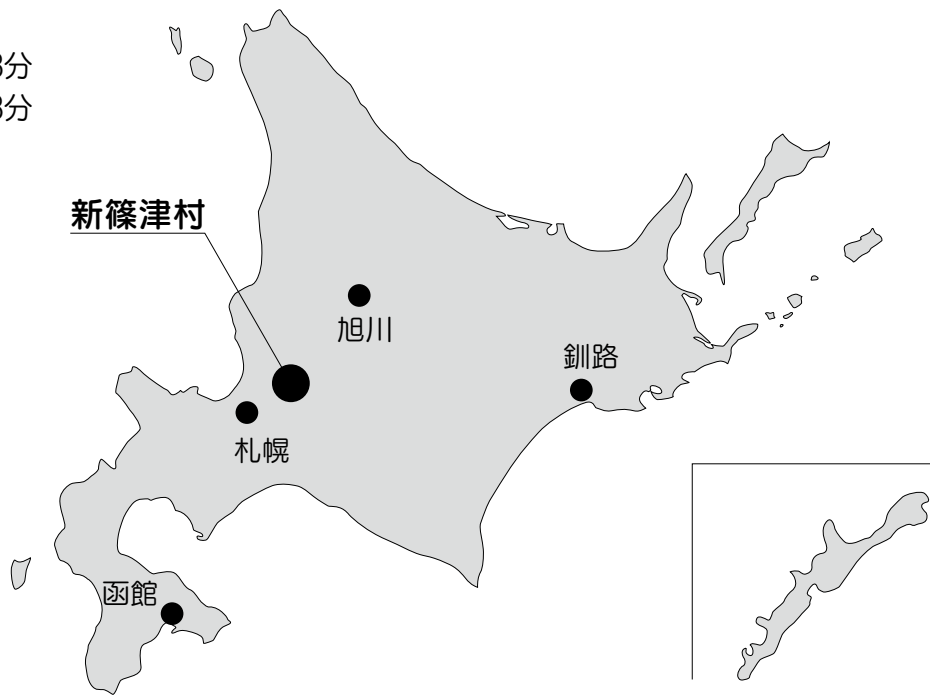
■経緯度

北緯：43度13分

東経：141度38分

■面積

78.04km²



気象

■気象状況

要素	最高気温	最低気温	1日 最大降水量 (mm)	1時間 最大降水量 (mm)	最深積雪量 (cm)
年次	(°C)	(°C)			
平成24年	31.7	-25.2	97.0	39.0	213
平成25年	31.1	-24.9	46.0	17.5	208
平成26年	32.2	-23.9	54.0	29.0	177
平成27年	31.2	-17.7	73.0	24.5	149
平成28年	31.8	-19.6	90.0	34.0	154

資料：気象庁ホームページ

人口

■世帯数と人口の推移

単位：戸・人

年号	世帯数	人口			国勢調査		年号	世帯数	人口			国勢調査	
		総数	男	女	世帯数	総人口			総数	男	女	世帯数	総人口
明治29年	386	1,449					昭和32年	768	4,371	2,240	2,131		
30	581	2,249	1,130	1,119			33	783	4,497	2,291	2,206		
31	531	2,422					34	831	4,790	2,395	2,395		
32	487	2,721					35	885	4,857	2,483	2,374	894	5,473
33	432	2,020	1,093	927			36	918	5,012	2,549	2,463		
34	425	2,252					37	934	5,099	2,591	2,508		
35	362	2,267	1,296	971			38	957	5,047	2,527	2,520		
36	333	1,970					39	993	5,111	2,558	2,553		
37	363	1,556	807	749			40	1,012	5,114	2,561	2,553	999	5,300
38	373	1,957	1,002	955			41	1,004	5,098	2,560	2,538		
39	364	1,959	1,050	909			42	1,021	5,032	2,523	2,509		
40	353	2,025	1,060	965			43	1,043	5,098	2,530	2,568		
41	367	2,056	1,102	954			44	1,025	5,012	2,479	2,533		
42	385	2,158	1,139	1,019			45	1,028	4,920	2,451	2,469	1,017	4,818
43	433	2,419	1,277	1,142			46	1,006	4,735	2,354	2,381		
44	481	2,633	1,398	1,235			47	980	4,595	2,278	2,317		
大正1年	504	2,793	1,490	1,303			48	975	4,556	2,264	2,292		
2	512	2,939	1,581	1,358			49	973	4,462	2,224	2,238		
3	514	2,956					50	968	4,389	2,181	2,208	963	4,216
4	512	2,960	1,599	1,361			51	978	4,421	2,185	2,236		
5	509	2,981					52	973	4,369	2,155	2,214		
6	503	2,872	1,464	1,408			53	971	4,369	2,158	2,211		
7	505	2,861	1,454	1,407			54	951	4,318	2,116	2,202		
8	498	2,848	1,418	1,430			55	958	4,319	2,117	2,202	962	4,144
9	487	2,934	1,447	1,487			56	958	4,314	2,106	2,208		
10	483	3,057	1,550	1,507			57	963	4,281	2,089	2,192		
11	455	2,921	1,475	1,446			58	974	4,307	2,105	2,202		
12	410	2,517	1,267	1,250			59	963	4,253	2,103	2,150		
13	396	2,544	1,290	1,254			60	965	4,234	2,093	2,141	991	4,074
14	417	2,629	1,332	1,297			61	967	4,190	2,060	2,130		
昭和1年	400	2,552	1,293	1,259	400	2,552	62	974	4,171	2,060	2,111		
2	402	2,540	1,286	1,254			63	964	4,107	2,029	2,078		
3	400	2,528	1,280	1,248			平成1年	954	4,036	1,986	2,050		
4	403	2,547	1,290	1,257			2	961	3,973	1,951	2,022	967	3,811
5	433	2,826	1,420	1,406	431	2,826	3	968	3,923	1,916	2,007		
6	430	2,808	1,410	1,398			4	967	3,883	1,895	1,988		
7	427	2,826	1,405	1,421			5	979	3,861	1,887	1,974		
8	433	2,929	1,478	1,451			6	1,231	3,914	1,920	1,994		
9	451	3,027	1,576	1,451			7	1,249	3,935	1,918	2,017	1,079	3,994
10	456	3,069	1,531	1,538	456	3,069	8	1,408	4,086	1,993	2,093		
11	451	3,060	1,598	1,462			9	1,438	4,064	1,975	2,089		
12	452	3,071	1,569	1,502			10	1,430	4,031	1,955	2,076		
13	456	3,069	1,596	1,473			11	1,439	4,016	1,948	2,068		
14	445	2,816					12	1,440	3,970	1,934	2,036	1,168	3,940
15	446	2,978	1,492	1,486	446	2,978	13	1,450	3,933	1,910	2,023		
16							14	1,468	3,910	1,891	2,019		
17	431	2,745					15	1,481	3,890	1,869	2,021		
18							16	1,512	3,884	1,872	2,012		
19							17	1,520	3,864	1,870	1,994	1,158	3,737
20	478	3,110	1,544	1,566	478	3,155	18	1,528	3,807	1,853	1,954		
21	476	2,987	1,462	1,525			19	1,525	3,788	1,846	1,942		
22	489	3,161	1,604	1,557			20	1,517	3,736	1,820	1,916		
23	483	3,136					21	1,501	3,666	1,784	1,882		
24	539	3,393					22	1,510	3,630	1,765	1,865	1,086	3,519
25	549	3,450	1,732	1,718	549	3,450	23	1,501	3,554	1,724	1,830		
26	555	3,457					24	1,460	3,469	1,673	1,796		
27	563	3,528	1,763	1,765			25	1,440	3,417	1,646	1,771		
28	568	3,550	1,769	1,781			26	1,425	3,375	1,620	1,755		
29	585	3,648	1,838	1,810			27	1,401	3,285	1,567	1,718	1,070	3,329
30	638	3,873	1,988	1,885	686	4,450	28	1,415	3,249	1,548	1,701		
31	727	4,165	2,150	2,015			29	1,398	3,197	1,529	1,668		

明治29年から昭和29年までは、「新篠津村史」
 昭和17年＝道庁調査（10月1日）（＝「北海道年鑑」昭和19年／北海道新聞社）
 昭和26年＝常住人口調査（「北海道統計書」昭和26年より）
 昭和30年以降の人口と世帯数は、住民基本台帳（各年3月31日現在値）
 平成22年国勢調査の総人口と世帯数は、速報値
 平成27年国勢調査の総人口と世帯数は、速報値

■自然動態・社会動態

各年1月1日～12月31日 単位：人

年次	自然動態			社会動態		
	出生	死亡	増減	転入	転出	増減
平成24年	27	60	△33	90	136	△46
平成25年	23	46	△23	93	147	△54
平成26年	20	51	△31	100	109	△9
平成27年	23	71	△48	116	112	4
平成28年	24	49	△25	77	119	△42

資料：住民課

■年齢階層別人口の推移

各年10月1日現在 単位：人

年次	平成17年			平成22年			平成27年		
	総数	男	女	総数	男	女	総数	男	女
総数	3,737	1,824	1,913	3,515	1,729	1,786	3,329	1,604	1,725
0歳～14歳	478	258	220	402	214	188	357	182	175
15歳～64歳	2,251	1,140	1,111	2,059	1,081	978	1,872	980	892
うち15歳～29歳	612	319	293	559	313	246	552	303	249
65歳以上	1,008	426	582	1,054	434	620	1,100	442	658
若年者比率 (15歳～29歳/総数)	16.4%	17.5%	15.3%	15.9%	18.1%	13.8%	16.6%	18.9%	14.4%
高齢者比率 (65歳以上/総数)	27.0%	23.4%	30.4%	30.0%	25.1%	34.7%	33.0%	27.6%	38.1%

資料：総務課（国勢調査）

産 業

■産業別就業者数

各年10月1日現在 単位：人

産業別大分類		平成17年		平成22年		平成27年	
		就業者	構成比	就業者	構成比	就業者	構成比
第1次産業	農業	898	47.0%	778	48.8%	674	43.0%
	林業	—	—	—	—	—	—
	漁業	—	—	—	—	—	—
	小計	898	47.0%	778	48.8%	674	43.0%
第2次産業	鉱業	—	—	—	—	—	—
	建設業	106	5.6%	80	5.0%	68	4.3%
	製造業	50	2.6%	36	2.3%	42	2.7%
	小計	156	8.2%	116	7.3%	110	7.0%
第3次産業	電気ガス熱供給水道業	2	0.1%	1	0.1%	1	0.1%
	運輸・通信業	47	2.5%	30	1.9%	35	2.2%
	卸売・小売・飲食店	124	6.5%	96	6.0%	91	5.8%
	金融・保険業	6	0.3%	9	0.6%	8	0.5%
	不動産業	4	0.2%	5	0.3%	7	0.5%
	サービス業	577	30.2%	422	26.5%	424	27.0%
	公務	89	4.7%	83	5.3%	85	5.4%
小計	849	44.5%	646	40.5%	651	41.5%	
分類不能の産業	5	0.3%	55	3.4%	134	8.5%	
合計	1,908	100.0%	1,595	100.0%	1,569	100.0%	

資料：総務課（国勢調査）

農 業

■農家戸数及び農家人口

各年度末現在 単位：戸・人

年 度	農家戸数	農家人口		
		総 数	男	女
平成24年	267	839	446	393
平成25年	263	822	437	385
平成26年	257	805	429	376
平成27年	252	795	424	371
平成28年	249	780	415	365

■経営規模別農家戸数

各年度末現在 単位：戸

年 度	総 数	1ha未満	1～3ha未満	3～5ha未満	5～10ha未満
平成24年	267	10	6	1	18
平成25年	263	11	7	2	14
平成26年	257	9	8	1	13
平成27年	252	8	8	1	11
平成28年	249	10	6	2	10

年 度	10～15ha未満	15～20ha未満	20～30ha未満	30～50ha未満	50ha以上
平成24年	50	71	85	23	3
平成25年	44	69	87	25	4
平成26年	41	66	89	26	4
平成27年	38	64	89	28	5
平成28年	33	64	92	26	6

■主要農産物の年次別作付面積

単位：ha

年 度	農 産 物					
	米	小 麦	大 豆	小 豆	玉ねぎ	メロン
平成24年	2,400	1,520	569	141	32	8
平成25年	2,440	1,550	486	117	32	3
平成26年	2,470	1,510	558	123	37	3
平成27年	2,472	1,404	675	57	37	3
平成28年	2,480	1,412	735	23	40	3

年 度	農 産 物				
	ね ぎ	白 菜	ピーマン	ブロッコリー	スイートコーン
平成24年	2	11	1	55	5
平成25年	1	8	1	55	3
平成26年	—	10	1	55	5
平成27年	1	9	1	55	3
平成28年	1	9	1	60	2

資料：産業建設課

商工業

■製造事業所の状況（従業員4人以上の事業所）

各年12月31日現在 単位：所・人

年次	事業所数	従業員数		製造品出荷額 (単位：万円)
			うち常用労働者数	
平成24年	2	X	X	X
平成25年	1	X	X	X
平成26年	1	X	X	X
平成27年	1	X	X	X
平成28年	1	X	X	X

資料：総務課（工業統計調査）
[x] = 統計数値を公表しないもの

生活

■ゴミ収集及び処理状況

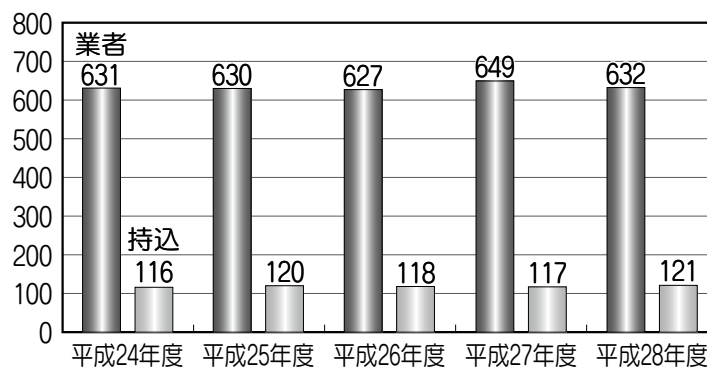
年度末現在 単位：t

年度	収 集 量		
	総量	業者	持込
平成24年	747	631	116
平成25年	750	630	120
平成26年	745	627	118
平成27年	766	649	117
平成28年	753	632	121

資料：住民課

ゴミ収集状況

(単位：t)



■し尿処理状況

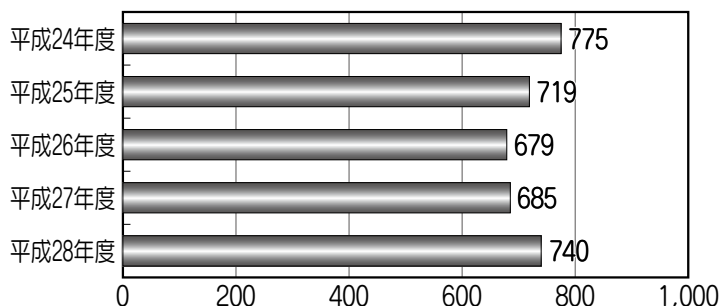
年度末現在

年度	汲み取り量	
	収集車(台)	収集量(kℓ)
平成24年	1	775
平成25年	1	719
平成26年	1	679
平成27年	1	685
平成28年	1	740

資料：住民課

し尿処理状況

(単位：kℓ)



上水道

■上水道普及状況及び用途別給水状況 平成28年度末現在

	普及状況
計画給水人口(人)	4,239
総人口(人)	3,197
給水区域内人口(人)	3,197
給水戸数(戸)	1,316
給水人口(人)	3,195
普及率	99.9%
達成率	75.4%
配水管延長(m)	111,731
計画1日最大給水量(kℓ)	4,550

	給水状況	家庭用	業務用	団体用	その他
総給水量(kℓ)	436,268	—	—	—	—
1日平均給水量(kℓ)	1,195	—	—	—	—
1日最大給水量(kℓ)	1,607	—	—	—	—
戸数(戸)	—	1,103	47	36	24
年間有効水量(kℓ)	—	228,960	40,337	55,211	22,304

資料：月新水道企業団

下水道・合併処理浄化槽

■下水道普及状況 平成28年度末現在

	普及状況
総世帯数	1,398
管渠総延長(m)	11,088
処理面積(ha)	62.7
計画人口(人)	2,400
処理区域内世帯数(戸)	699
水洗化人口(人)	1,439
水洗化世帯数(戸)	662
普及率	94.7%
水洗化率	94.7%
1日平均処理量(m ³)	580

資料：産業建設課

■合併処理浄化槽普及状況 平成28年度末現在

	普及状況
総人口(人)	3,197
処理対象人口(人)	1,677
処理対象世帯数(戸)	518
水洗化世帯数(戸)	381
普及率	73.6%

資料：住民課

福祉

■保育所の状況

各年度4月1日現在 単位：所・人

年度	保育所数	職種別職員数		定員数	在籍人員		
		所長	保育士		計	3歳未満児	3歳以上児
平成25年	3	1	11	200	71	11	60
平成26年	3	1	12	200	69	16	53
平成27年	3	1	11	200	76	21	55
平成28年	3	1	11	200	79	21	58
平成29年	4	1	13	219	92	21	71

資料：住民課

保健・医療・介護保険

国民健康保険の加入及び給付状況

各年度末現在 単位：戸・人・千円

年度	被保険者数		療養諸費		その他の保険給付費		高額療養費
	世帯数	人数	療養の給付	療養費	出産育児一時金	葬祭費	
平成24年	633	1,485	419,787	1,940	4,620	80	30,784
平成25年	619	1,435	473,925	2,046	3,780	140	42,851
平成26年	616	1,424	461,061	2,296	5,040	60	38,374
平成27年	600	1,383	459,007	2,361	4,200	140	45,142
平成28年	589	1,353	490,654	3,245	6,300	60	47,817

各種健康診査受診状況

各年度末現在 単位：人

年度	特定健診			後期高齢者健診		
	対象者数	受診者数	受診率	対象者数	受診者数	受診率
平成24年	920	393	42.7%	475	134	28.2%
平成25年	882	387	43.9%	500	147	29.4%
平成26年	875	398	45.5%	507	134	26.4%
平成27年	855	394	46.1%	503	130	25.8%
平成28年	818	390	47.7%	527	137	26.0%

※特定健診対象者は40歳～74歳、後期高齢者健診は75歳以上(施設入所者等除く)

年度	がん検診								
	胃がん検診			肺がん検診			大腸がん検診		
	対象者数	受診者数	受診率	対象者数	受診者数	受診率	対象者数	受診者数	受診率
平成24年	1,764	538	30.5%	1,642	570	34.7%	1,772	508	28.7%
平成25年	1,652	524	31.7%	1,652	562	34.0%	1,652	517	31.3%
平成26年	1,652	478	28.9%	1,652	553	33.5%	1,652	497	30.1%
平成27年	1,652	484	29.3%	1,652	561	34.0%	1,652	516	31.2%
平成28年	920	233	32.0%	1,309	311	23.8%	1,309	320	24.4%

年度	がん検診					
	子宮がん検診			乳がん検診		
	対象者数	受診者数	受診率 ※	対象者数	受診者数	受診率 ※
平成24年	1,213	189	30.8%	1,030	175	31.6%
平成25年	1,104	178	32.5%	933	160	34.5%
平成26年	1,104	180	32.4%	933	152	33.1%
平成27年	1,104	160	30.8%	933	165	33.7%
平成28年	925	117	26.6%	635	110	37.0%

※平成27年度以前は、対象者・受診者は40歳以上で職域は対象外(国勢調査の数を用いて算出した「推計対象者数」を使用)。肺がんはCT検査も含む。
 ※平成28年度より、がん検診対象者は住基人口(職域を除外しない)とし、「がん対策推進基本計画」に基づき、がん検診の受診率の算定対象年齢は40～69歳(胃がんは50～69歳、子宮がんは20～69歳)としている。肺がんはレントゲン検査のみ(CT検査含まず)計上。
 ※乳がん・子宮がん・胃がん(平成28)の受診率の算出方法は、【(当該年度の受診者数÷前年度の受診者数-2年連続受診者数)÷当該年度の対象者数×100】となる。

介護保険の第1号被保険者数及び保険給付費

各年度末現在 単位：人・千円

年度	第1号被保険者数	介護サービス等諸費	介護予防サービス等諸費	高額介護サービス等費		特定入所者介護サービス等費
				高額医療合算介護サービス等費	高額介護サービス等費	
平成24年	1,013	230,991	10,773	5,679	1,393	18,013
平成25年	1,018	249,784	9,313	6,248	894	18,676
平成26年	1,036	269,216	11,373	6,287	953	20,318
平成27年	1,027	240,710	12,254	5,501	998	21,079
平成28年	1,046	252,142	15,112	5,496	1,043	22,486

資料：住民課

教育

■小中学校の概況

各年度5月1日現在 単位：校・学級・人

年 度	小 学 校				中 学 校			
	学校数	学級数	教員数	児童総数	学校数	学級数	教員数	生徒総数
平成24年	1	8	16	156	1	4	12	91
平成25年	1	9	17	162	1	5	15	92
平成26年	1	7	14	155	1	6	16	83
平成27年	1	6	14	144	1	6	16	82
平成28年	1	8	16	139	1	6	15	82

資料：総務課(学校基本調査)

■高等養護学校の概況

各年度末現在 単位：校・学級・人

年 度	学校数	学級数	職員数	生徒総数
平成24年	1	22	129	164
平成25年	1	21	122	159
平成26年	1	21	124	158
平成27年	1	23	134	175
平成28年	1	22	133	161

資料：新篠津高等養護学校

■図書室利用状況

各年度末現在 単位：冊・日

年 度	蔵書数	貸 出 冊 数			開館日数
		総 数	一 般	児 童	
平成24年	14,615	3,487	1,973	1,514	358
平成25年	14,999	4,609	2,721	1,888	358
平成26年	14,885	4,083	2,639	1,444	358
平成27年	15,132	4,138	2,735	1,403	358
平成28年	15,584	3,836	2,448	1,388	359

資料：教育委員会

■体育施設利用状況

各年度末現在 単位：日・人

年 度	運動公園		のびのびプール		B & G 体育館		B & G 海洋センター艇庫	
	開館日数	人 数	開館日数	人 数	開館日数	人 数	開館日数	人 数
平成24年	184	22,137	53	2,402	305	20,245	19	342
平成25年	184	19,472	51	1,849	305	14,856	16	299
平成26年	184	17,491	57	2,293	308	16,533	11	317
平成27年	184	9,056	57	2,167	311	18,205	15	176
平成28年	184	6,146	57	2,014	167	13,169	17	254

資料：教育委員会

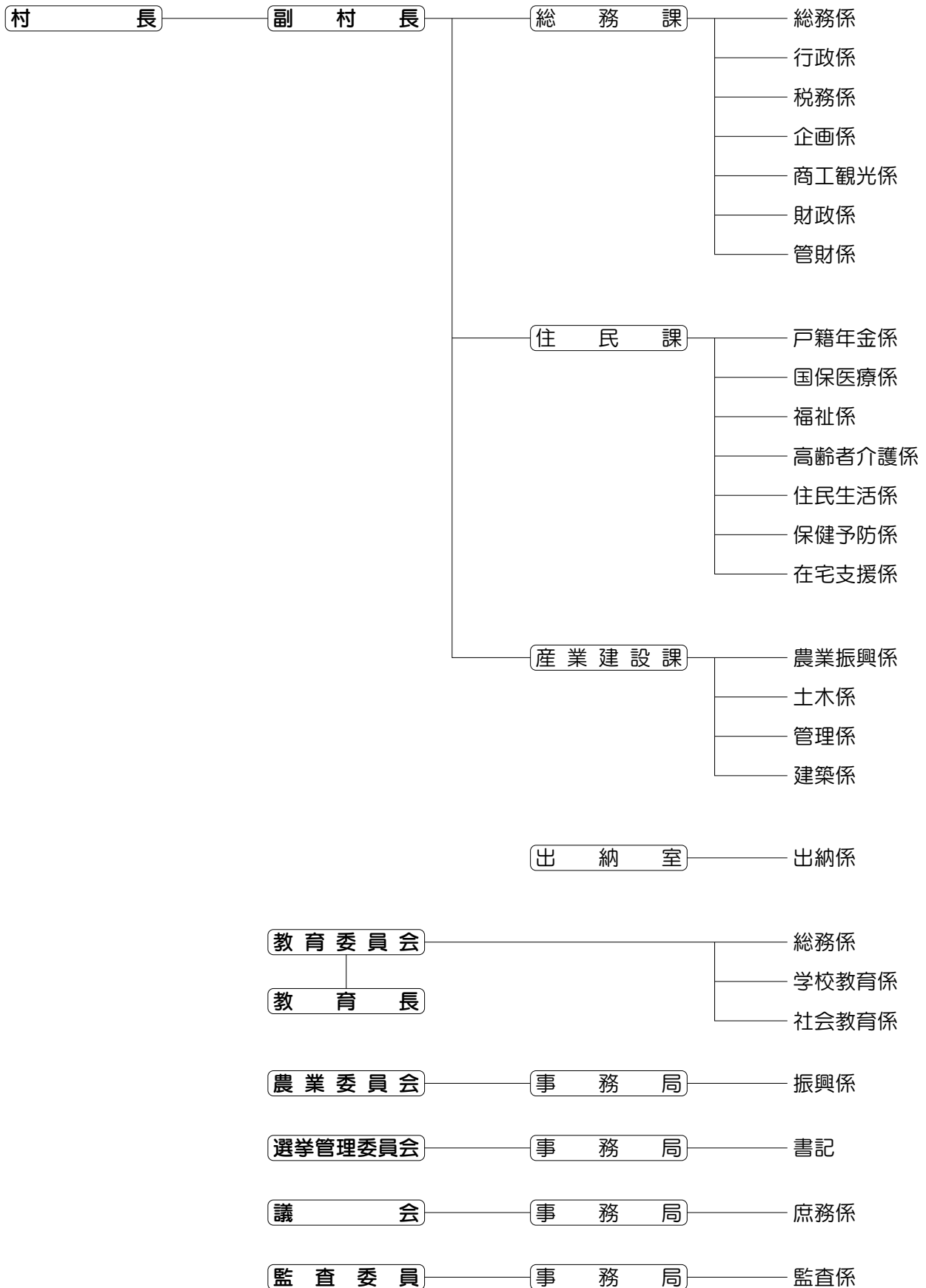
■社会教育関係施設・社会体育施設

名 称	所在地	設立年	規模(m ²)	名 称	所在地	設立年	規模(m ²)
コミュニティプラザ第1	47線北65	平成3年	422.75	B & G 体育館	46線北15	昭和63年	1,615.51
第3地区集落センター	42線南7	昭和55年	637.59	B & G 海洋センター艇庫	46線南1	昭和63年	298.53
第4地区多目的研修集会施設	40線南47	昭和56年	533.82	武 道 館	47線北9	昭和60年	372.70
第5地区ふれあいセンター	39線北35	平成27年	435.39	第四地区社会教育施設	40線南47	昭和53年	402.16
自 治 セ ン タ ー	46線北12	昭和54年	1,809.52	第五地区体育館	39線北36	昭和61年	526.44
運 動 公 園	47線北12	昭和57年	53,765.00				
のびのびプール	47線北7	昭和58年	996.92				

資料：教育委員会

行政

■新篠津村役場機構図 (平成29年4月1日現在)



首長・議会

■歴代村長

平成29年12月現在

氏名	就任年月	退任年月	在職期間	摘要
吉田 文治郎	大正 4年 4月	大正 6年 6月	2年 3月	
後藤 弥次郎	6年 6月	7年12月	1年 6月	
中村 章	7年12月	11年 7月	3年 7月	
出倉 清世	11年 7月	12年 8月	1年 1月	
堤 市太郎	12年 8月	昭和 3年10月	6年 2月	
横山 五郎	昭和 3年10月	5年12月	2年 2月	
野村 忠三郎	5年12月	9年 5月	3年 5月	
星野 毅	9年 5月	11年 1月	1年 8月	
石丸 弥栄	11年 1月	14年12月	3年11月	
串田 静夫	14年12月	20年 6月	5年 6月	
菅原 重雄	20年 6月	21年10月	1年 4月	
佐藤 茂	21年10月	22年 1月	3月	職務管掌
横山 権太郎	22年 1月	22年 4月	3月	臨時代理
野村 忠三郎	22年 4月	44年 7月	22年 3月	
北口 永作	44年 7月	48年 6月	4年	
川口谷 聡	48年 7月	52年 6月	4年	
加賀谷 強	52年 7月	平成17年 7月	28年	
東出 輝一	平成17年 7月	29年 7月	12年	
石塚 隆	29年 7月	現 在		

資料：総務課

■村議会議員

平成29年12月現在

氏名	職名等	期数
藤永 康夫	議長	3
高井 博美	副議長・行政常任委員会委員・議会運営委員会副委員長	3
山元 栄	行政常任委員会委員長・議会運営委員会委員	1
植島 豊	議会運営委員会委員長・行政常任委員会委員	1
高橋 孝志	議会広報特別委員会委員長・行政常任委員会委員・議会運営委員会委員	1
菊地 清美	行政常任委員会委員・議会広報特別委員会副委員長	1
大塚 裕樹	行政常任委員会副委員長・議会広報特別委員会委員	1
南部 隆志	行政常任委員会委員・議会広報特別委員会委員	1

資料：議会事務局

■歴代議長

平成29年12月現在

氏名	就任年月	退任年月	在職期間	摘要
市川 末吉	昭和22年 5月	昭和34年 4月	12年	
佐藤 仲蔵	34年 5月	42年 4月	8年	
若松 鐵次	42年 5月	50年 4月	8年	
上田 一男	50年 5月	58年 4月	8年	
東出 與次郎	58年 5月	61年 1月	2年 9月	
南部 重雄	61年 1月	平成 3年 4月	5年 3月	
岡 泰一	平成 3年 5月	11年 4月	8年	
東出 輝一	11年 5月	17年 6月	6年 1月	
立藏 寛司	17年 6月	23年 4月	5年11月	
石塚 隆	23年 5月	平成29年 5月	6年	
藤永 康夫	29年 5月	現 在		

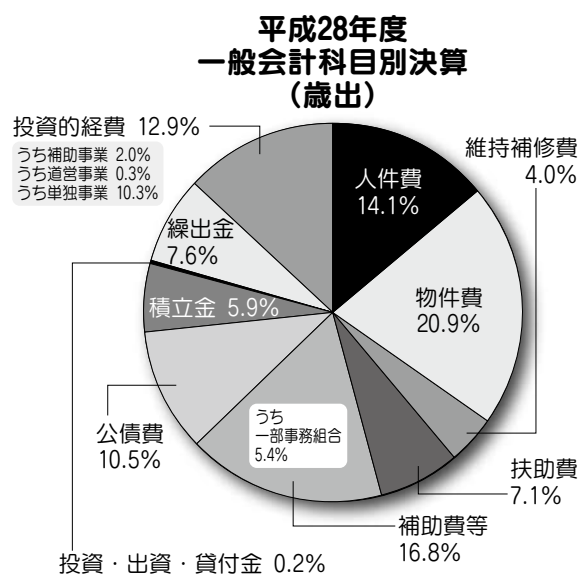
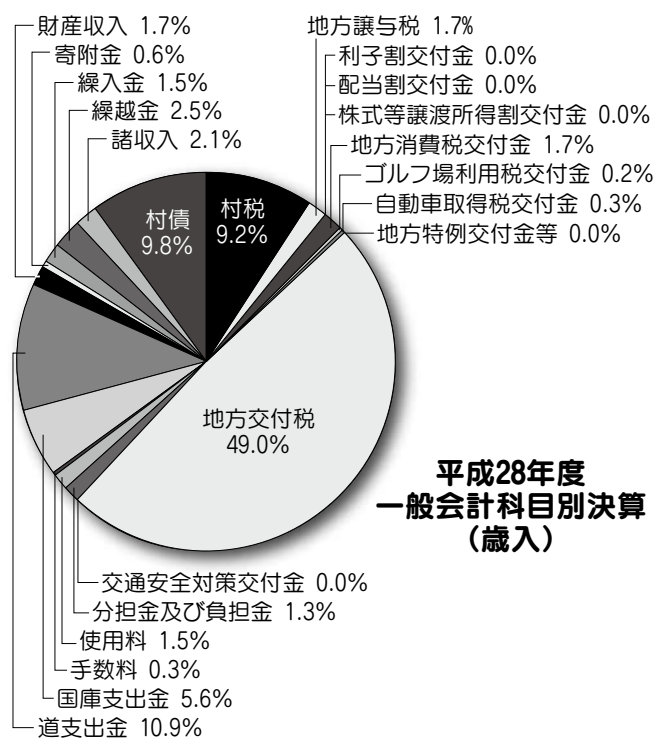
資料：議会事務局

財政

■一般会計決算の推移

各年度末現在 単位：千円

区分	項目	平成27年度	平成28年度	区分	項目	平成27年度	平成28年度	
入	村税	284,726	314,269	出	人件費	499,524	471,630	
	分担金・負担金	34,398	42,829		物件費	699,503	700,265	
	使用料	52,985	52,960		維持補修費	118,070	132,687	
	手数料	10,249	10,072		扶助費	211,023	236,139	
	財産収入	15,643	58,681		補助費等	707,398	561,729	
	寄附金	5,630	21,883		うち一部事務組合	237,755	182,174	
	繰入金	90,024	51,734		公債費	368,053	349,414	
	繰越金	169,751	85,699		積立金	137,247	198,284	
	諸収入	75,240	71,210		投資・出資・貸付金	6,000	6,200	
	地方譲与税	57,638	56,914		繰出金	221,096	255,641	
	利子割交付金	518	317		投資的経費	654,558	431,583	
	配当割交付金	1,042	582		うち補助事業	117,504	67,068	
	株式譲渡所得割交付金	869	344		うち道営事業	2,437	11,568	
	地方消費税交付金	67,262	59,858		うち単独事業	534,617	344,780	
	ゴルフ場利用税交付金	6,605	5,760		計	3,622,472	3,343,572	
	自動車取得税交付金	8,604	9,550					
	地方特例交付金	979	863					
	地方交付金	1,702,594	1,678,138					
	国庫支出金	235,487	190,315					
	交通安全対策特別交付金	770	520					
道支出金	383,034	374,448						
村債	504,123	336,905	財政力指数	0.18	0.18			
計	3,708,171	3,423,851						



資料：総務課

財政・村税

■特別会計決算の推移

各年度末現在 単位：千円

区分	科 目	平成27年度	平成28年度	区分	科 目	平成27年度	平成28年度
歳入	国民健康保険	693,367	716,079	歳出	国民健康保険	683,540	705,728
	農業集落排水事業	68,944	67,883		農業集落排水事業	69,944	67,883
	介護保険	325,792	343,978		介護保険	308,308	324,686
	後期高齢者医療	97,325	97,397		後期高齢者医療	97,325	97,291

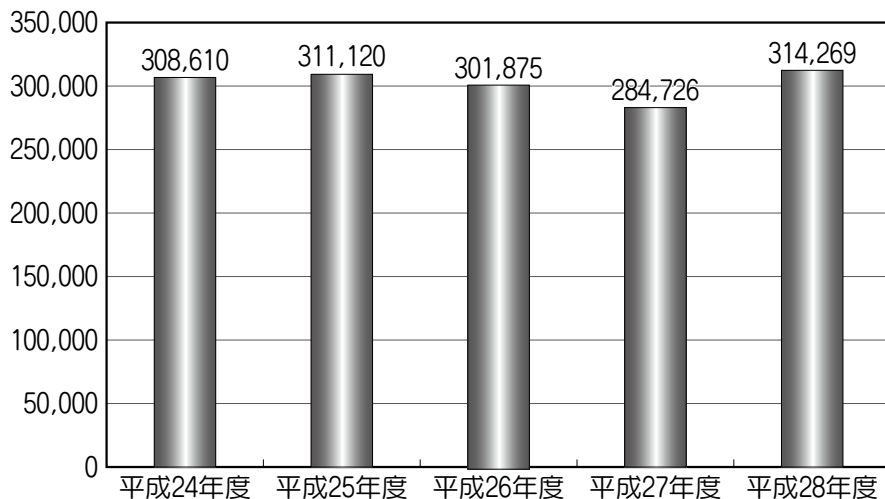
■村税決算

各年度末現在 単位：千円

年 度	合 計	村 民 税		固定資産税	軽自動車税	村たばこ税	入 湯 税
		個 人	法 人				
平成24年	308,610	130,850	13,204	120,332	9,532	25,706	8,986
平成25年	311,120	125,660	15,688	123,071	9,473	28,726	8,502
平成26年	301,875	111,382	18,394	127,919	9,690	26,896	7,594
平成27年	284,726	105,742	11,109	125,131	9,642	26,353	6,749
平成28年	314,269	130,857	13,390	125,539	12,543	25,333	6,607

村税決算の推移

(単位：千円)



■財政健全化判断比率

単位：%

区 分	実質赤字比率	連結実質赤字比率	実質公債費比率	将来負担比率
平成26年度	なし	なし	10.8	16.5
平成27年度	なし	なし	8.3	12.5
平成28年度	なし	なし	5.6	5.1
早期健全化基準	15.0	20.0	25.0	350.0

■資金不足比率

単位：%

区 分	資 金 不 足 比 率		
	平成26年度	平成27年度	平成28年度
新篠津村農業集落排水事業特別会計	なし	なし	なし
経営健全化基準	20.0	20.0	20.0

資料：総務課

